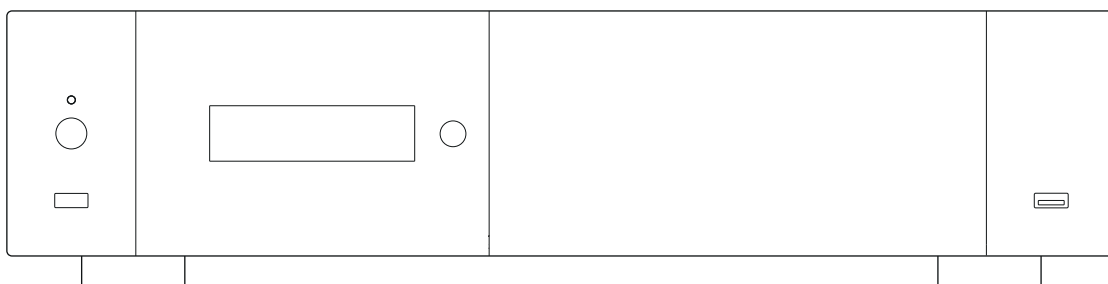


Guide de démarrage

Rvolution

PlayerPro 8K **TV**

Français



Consignes de sécurité importantes

- 1) Lisez et conservez ces instructions.
- 2) Tenez compte de tous les avertissements.
- 3) Suivez toutes les instructions.
- 4) N'utilisez pas cet appareil à proximité de l'eau.
- 5) Nettoyer uniquement avec un chiffon sec.
- 6) Ne bloquez aucune ouverture de ventilation.
- 7) Ne pas installer à proximité de sources de chaleur telles que des radiateurs, des bouches de chaleur, des radiateurs ou d'autres appareils (y compris des amplificateurs) produisant de la chaleur.

AVERTISSEMENT

POUR RÉDUIRE LE RISQUE D'INCENDIE OU DE CHOC ÉLECTRIQUE, N'EXPOSEZ PAS CET APPAREIL À LA PLUIE NI À L'HUMIDITÉ. DES HAUTE TENSIONS DANGEREUSES SONT PRÉSENTES À L'INTÉRIEUR DE L'APPAREIL. N'OUVREZ PAS LE CAPOT. RÉFÉREZ L'ENTRETIEN À UN PERSONNEL QUALIFIÉ UNIQUEMENT. L'APPAREIL NE DOIT PAS ÊTRE EXPOSÉ À DES GOUTTES OU À DES ÉCLABOUSSURES ET AUCUN OBJET REMPLI DE LIQUIDES, TELS QUE DES VASES, NE DOIT ÊTRE PLACÉ SUR L'APPAREIL.



Avertissement:

Cet équipement a été testé et déclaré conforme aux limites d'un appareil numérique de classe B, conformément à la partie 15 des règles FCC. Ces limites sont conçues pour fournir une protection raisonnable contre les interférences nuisibles dans une installation résidentielle. Cet équipement génère, utilise et peut émettre de l'énergie radiofréquence et, s'il n'est pas installé et utilisé conformément aux instructions, peut provoquer des interférences nuisibles aux communications radio. Cependant, rien ne garantit que des interférences ne se produiront pas dans une installation particulière. Si cet équipement provoque des interférences nuisibles à la réception radio ou télévision, ce qui peut être déterminé en éteignant et rallumant l'équipement, l'utilisateur est encouragé à essayer de corriger les interférences en prenant une ou plusieurs des mesures suivantes :

- Réorientez ou déplacez l'antenne de réception.
- Augmenter la séparation entre l'équipement et le récepteur.
- Connectez l'équipement à une prise sur un circuit différent de celui auquel le récepteur est connecté.
- Consultez le revendeur ou un technicien radio/TV expérimenté pour obtenir de l'aide.

Attention : tout changement ou modification apporté à cet appareil non explicitement approuvé par le fabricant pourrait annuler votre autorisation à utiliser cet équipement.

Cet appareil est conforme à la partie 15 des règles FCC. Son fonctionnement est soumis aux deux conditions suivantes : (1) cet appareil ne doit pas provoquer d'interférences nuisibles, et (2) cet appareil doit accepter toute interférence reçue, y compris les interférences susceptibles de provoquer un fonctionnement indésirable.

L'appareil a été évalué pour répondre aux exigences générales d'exposition aux RF.

Plus d'info

En raison de l'évolution régulière et de l'ajout de nouvelles fonctionnalités, apportées par les mises à jour du firmware et du logiciel, il est impossible de couvrir toutes les fonctionnalités dans ce guide de l'utilisateur. Pour cette raison, nous vous invitons à visiter notre base de connaissances Rvolution en ligne. Vous trouverez un grand nombre de tutoriels et diverses rubriques d'aide concernant l'utilisation du lecteur multimédia et des applications Rvolution :

rvolution.com/knowledgebase

A propos de Rvolution

Rvolution conçoit et fabrique uniquement des systèmes de gestion vidéo de qualité professionnelle ; offrant la plus haute qualité, des performances exceptionnelles et la meilleure expérience utilisateur possible.

Tous nos produits sont conçus pour fournir à nos clients utilisateurs finaux un accès pratique et intuitif à l'ensemble de leur collection de films, dans une superbe résolution 4K haute définition. Les appareils Rvolution sont conçus pour améliorer l'expérience de visionnage de films, dans les environnements résidentiels et commerciaux.

Pour garantir des performances ultimes, tous les appareils Rvolution sont fournis à des revendeurs agréés via un réseau mondial de partenaires établis et respectés.

Plus d'info: rvolution.com



WEEE symbol

Correct Disposal of This Product. (Waste Electrical & Electronic Equipment) Applicable in the European Union and other European countries with separate collection systems.

This marking on the product, accessories or literature indicates that the product and its electronic accessories (remote handset) should not be disposed of with other household waste at the end of their working life. To prevent possible harm to the environment or human health from uncontrolled waste disposal, please separate these items from other types of household waste and recycle them responsibly to promote the sustainable reuse of material resources. More info can be found here:

<http://ec.europa.eu>

ATTENTION !

RISQUE D'EXPLOSION SI L'ALIMENTATION EST MAL REMPLACÉE. REMPLACER UNIQUEMENT PAR LE MÊME TYPE OU ÉQUIVALENT. N'OUVREZ PAS L'APPAREIL ET NE LE RÉPAREZ PAS VOUS-MÊME. CONFIEZ L'ENTRETIEN À UN PERSONNEL QUALIFIÉ.



This product complies with European Low Voltage (2006/95/CE), Electromagnetic Compatibility (2004/108/EC) and Environmentally-friendly design of Energy-related Products (2009/125/EC) Directives when used and installed according to this instruction manual.

Sommaire

Français

Guide de démarrage

- 2 • Contenu de la boîte
- 3 • Vues extérieures de l'appareil
- 4 • Télécommande principale
- 5 • Télécommande Android TV • Domotique (contrôle par IR / IP)
- 6 • Connecter le lecteur à une TV sans ampli home cinéma
- 6 • Connecter le lecteur via un ampli home cinéma
- 7 • Double sortie HDMI • Double entrée HDMI
- 8 • Audio numérique S/PDIF optique et coaxial • Casque audio
- 9 • Ethernet • Switch réseau • Wi-Fi • Connexion à la terre
- 10 • Connecter un NAS
- 11 • Insérer, formater et utiliser un disque dur
- 12 • Démarrage • Réglages audio • Réglages vidéo
- 13 • Initialisation d'Android TV
- 14 • Explorer • R_video • Créer un compte R_video
- 15 • Accès réseau
- 15 • Transferts de fichiers
- 15 • Fonction diaporama
- 15 • Options de lecture
- 15 • Installer une app Android
- 16 • Comment créer une collection de films dans R_video
- 17 • Page d'accueil de R_video
- 17 • Identifier un film ou une série • Supprimer un film ou un épisode
- 18 • Identifier des films et épisodes non identifiés • Bandeaux
- 18 • Changer une image (jaquette ou fond d'écran)
- 18 • Disques durs multiples
- 19 • Contrôle parental • Catégories personnelles
- 19 • Lancement de R_video au démarrage • Filtres et Tris
- 19 • Moteur de recherche • Sagas et groupes
- 20 • Options d'affichage des sous-titres pendant la lecture
- 20 • Options de téléchargement de sous-titres
- 20 • Paramètres de zoom et de format d'image vidéo
- 20 • Informations techniques en cours de lecture
- 20 • Statistiques de collection R_video
- 20 • Ajouter une catégorie à la barre de gauche
- 21 • Mise à jour firmware
- 21 • Réinitialisation des paramètres d'usine et restauration firmware

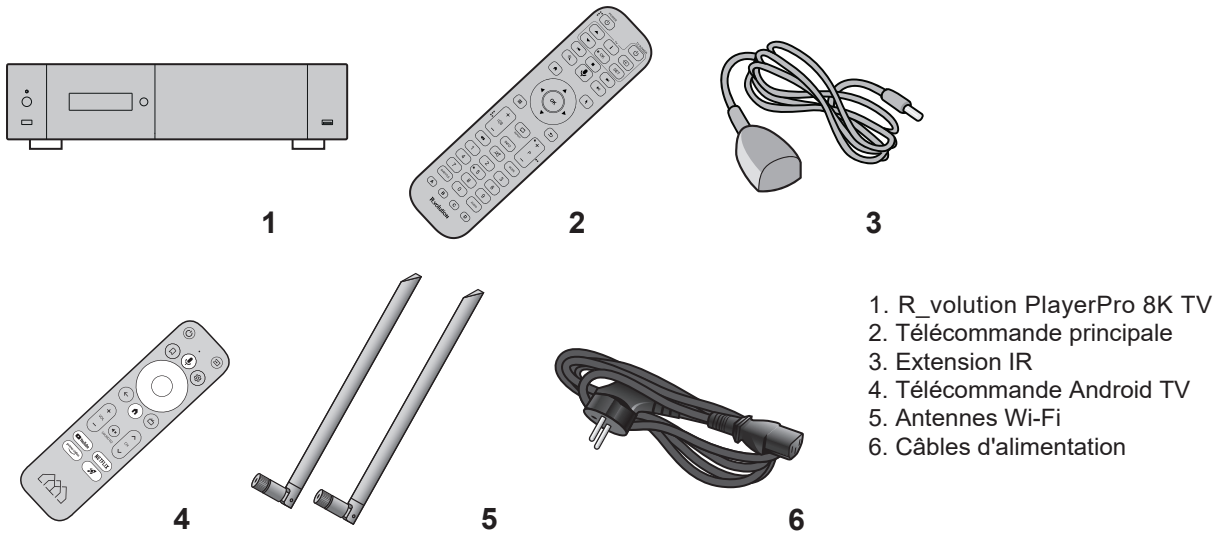


Manufactured under license from Dolby Laboratories.
Dolby and the double-D symbol are trademarks of Dolby Laboratories.

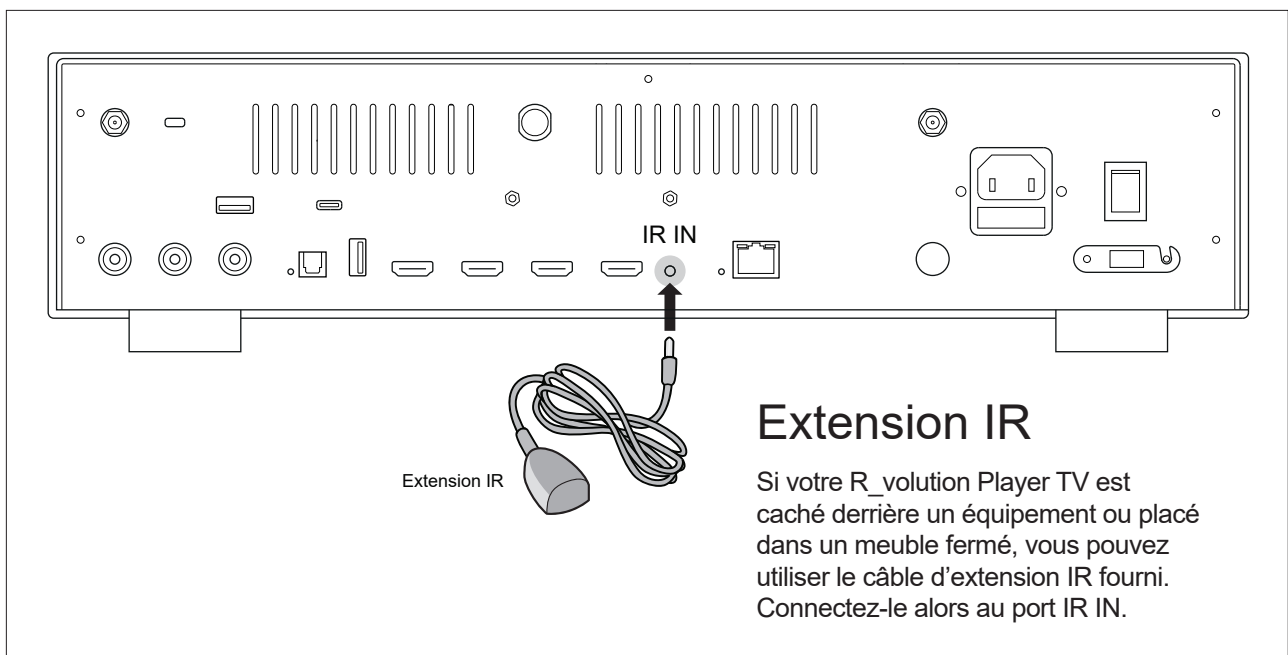


DTS, the Symbol, & DTS and the Symbol together are registered trademarks & DTS 2.0+Digital Out is a trademark of DTS, Inc. Product includes software. © DTS, Inc. All Rights Reserved.

Contenu de la boîte

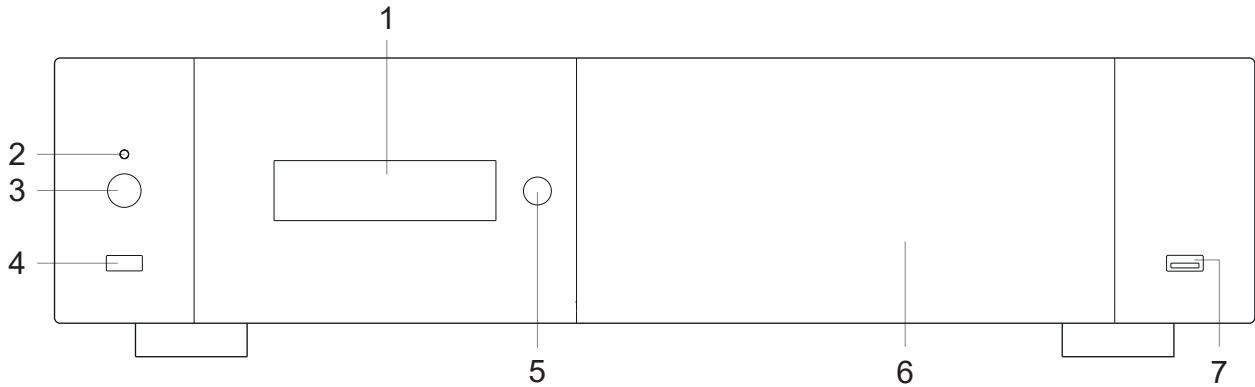


NOTE: Des accessoires et câbles supplémentaires peuvent être ajoutés selon votre région.



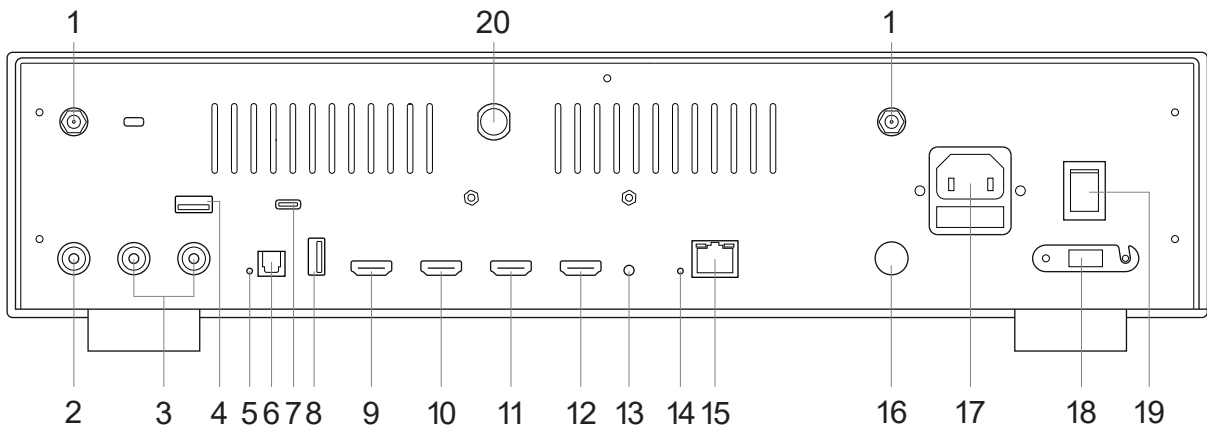
NOTE: La télécommande du Rvolution PlayerPro 8K TV est compatible Bluetooth en plus d'être compatible IR. Pour activer le Bluetooth de la télécommande, veuillez suivre les instructions de la page 7.

Vue avant



- | | | | |
|-----------------------|-----------------------------------------|---------------------------------------------|-----------------|
| 1. Écran LCD | 3. Démarrage / Veille | 5. Récepteur IR | 7. USB 2.0 Host |
| 2. LED d'alimentation | 4. Switch entrées HDMI
(voir page 7) | 6. Porte du rack
à disques durs internes | |

Vue arrière



- | | |
|-----------------------------------------|----------------------------------|
| 1. Antenne Wi-Fi | 11. Entrée HDMI |
| 2. Sortie audio numérique coaxiale | 12. Entrée HDMI |
| 3. Sortie analogique audio RCA | 13. IR IN (extension IR incluse) |
| 4. Port USB dédié à l'enregistrement TV | 14. Bouton Reset principal |
| 5. Bouton Reset Android TV | 15. LAN 10/100/1000 (Ethernet) |
| 6. Sortie audio numérique optique | 16. Prise de terre (masse) |
| 7. Antenne DVB-T optionnelle* | 17. Connecteur d'alimentation |
| 8. Sortie audio USB à faible bruit | 18. Sélecteur de voltage |
| 9. Sortie HDMI Audio Only | 19. Bouton d'alimentation ON/OFF |
| 10. Sortie HDMI 2.1a Audio + Vidéo | 20. Antenne RF fixe |

***ATTENTION !**

Ne pas connecter de clé USB sur ce port !

Télécommande

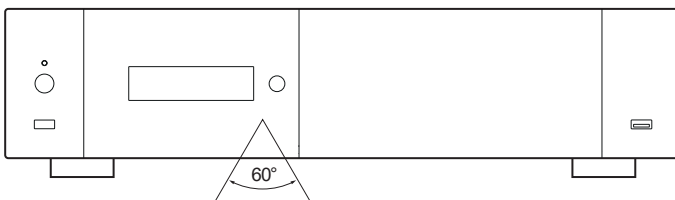
1. **ON/OFF** : Allumer/Éteindre l'appareil.
2. **SECTION TV** : Boutons programmables pour contrôler la TV.
- 3-4. **PREV/NEXT** : Chapitre précédent / suivant.
5. **STOP** : Arrête la lecture vidéo.
6. **ZOOM** : Zoom avant/arrière et rapport hauteur/largeur.
7. **PLAY/PAUSE** : Démarre la lecture / Pause.
8. **MICROPHONE** : Utile pour certaines applications.
9. **HOME** : Accès au menu principal (page d'accueil).
10. **SOUS-TITRES** : Basculer en mode sous-titres.
11. **HAUT/BAS** : Avance / Retour rapide
12. **GAUCHE/DROITE** : Timeline navigation (-/+ 1 min.).
13. **OK** : Entrez ou validez l'élément en cours.
Appui long : affiche le menu de lecture à l'écran.
- 11-12. **FLÈCHES** : Naviguez dans le menu.
14. **MENU** : Afficher/Masquer le menu contextuel.
15. **RETOUR** : Retour ou Arrêt de la lecture.
16. **RÉPÉTITION** : Répète la lecture (fichier, tout, désactivé).
17. **VOLUME +/-** : Augmente / Diminue le volume.
18. **PAGE +/-** : Fichier suivant / précédent (Explorer).
19. **INFO** : Affiche/Masque les informations contextuelles.
20. **MUTE** : Coupe/Réactive le son.
21. **SUPPRESSION** : Supprime le dernier caractère saisi.
22. **MODE** : Mode vidéo sécurisé.
23. **BOUTONS NUMÉRIQUES**:
 - 1-9 : Accès direct à 10 - 90 % (lecture ou liste de films).
 - 0 : Redémarre depuis le début (lecture ou liste de films).
24. **SOUS-TITRES** : Menu de sous-titres.
25. **AUDIO** : Sélection de la piste audio.
26. **RED (A)**: Raccourci contextuel.
GREEN (B): Raccourci contextuel.
YELLOW (C): Raccourci contextuel.
BLUE (D): Raccourci contextuel.

Consignes d'apprentissage

1. Placez l'autre télécommande à 1 cm en face de cette télécommande.
2. Appuyez sur le bouton SET pendant 3 secondes. La LED est allumée.
3. Appuyez sur un bouton dans la section TV (zone bleue).
La LED clignote lentement
4. Appuyez sur un bouton de l'autre télécommande pendant 1 seconde.
La LED clignote rapidement, puis s'allume.
5. Répétez les étapes 3 et 4 si nécessaire.

Utilisation de la télécommande

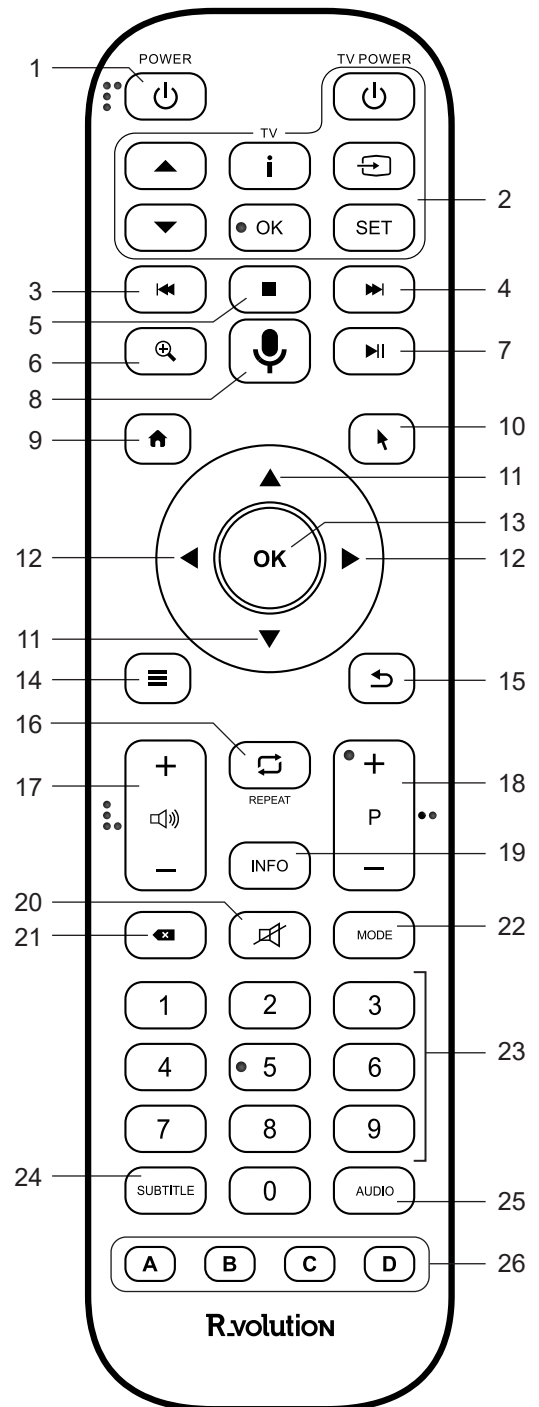
Portée :
8m



Lors de l'utilisation de la télécommande, l'avant de la télécommande doit être pointé vers le capteur infrarouge sur le panneau avant dans un angle de $\pm 60^\circ$ et dans une portée d'environ 8 m.

Veuillez utiliser des piles alcalines.

Veuillez respecter la polarité lors de l'insertion des piles.



Appairer/Dissocier le Bluetooth : OK + +/-

Rétroéclairage désactivé/luminosité : SET + 0/1/2/3

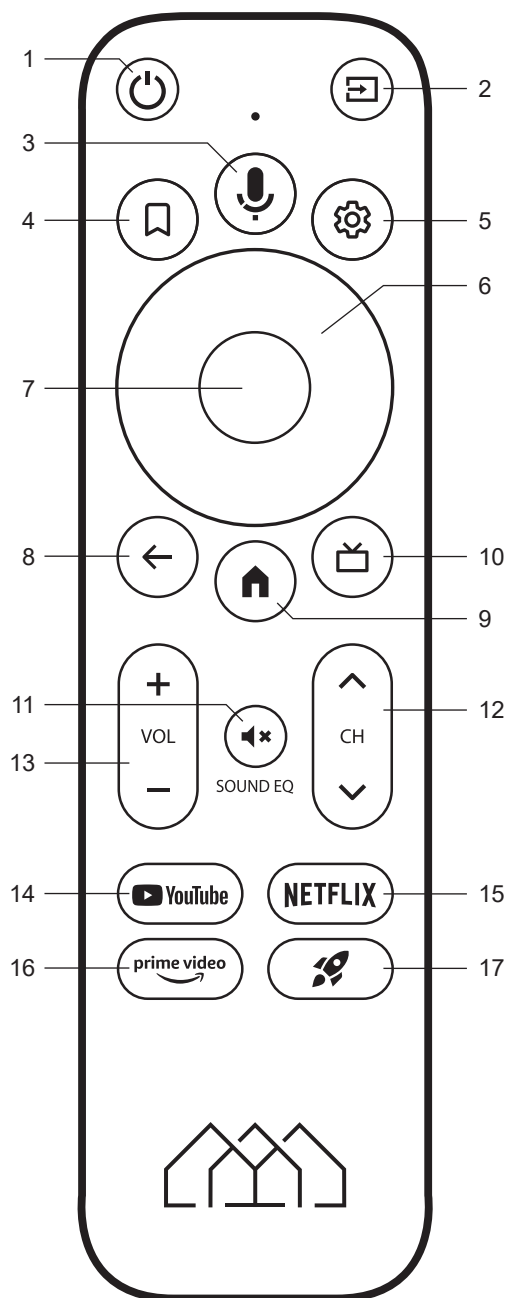
Retour aux paramètres d'usine : OK +

Télécommande Android TV

Cette télécommande sert uniquement à l'initialisation de la partie **Android TV**. Une fois Android TV configuré, vous n'aurez plus besoin de cette télécommande : l'ensemble du système pourra être piloté avec la télécommande principale, aussi bien pour la partie multimédia sous Android que pour les applications de **streaming** sous Android TV.

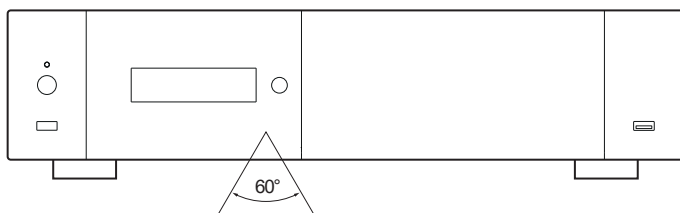
La télécommande secondaire peut toujours être utilisée dans l'interface Android TV, mais elle ne permet pas, à l'heure actuelle, de revenir à la partie Android dédiée à la lecture multimédia, à l'accès à l'Explorer ou à l'application R_video.

1. **ON/OFF** : Allumer / éteindre l'appareil.
2. **SORTIE** : Quitter Android TV.
3. **MICRO** : Recherche vocale.
4. **FAVORIS** : Ajouter un élément aux favoris.
5. **RÉGLAGES** : Accès aux réglages d'Android TV.
6. **FLÈCHES** : Navigation haut, bas, gauche, droite.
7. **OK** : Valider une option ou entrer dans un élément.
8. **RETOUR** : Revenir au menu précédent.
9. **HOME** : Accéder à l'écran d'accueil.
10. **TV** : Basculer vers le tuner TV (tuner externe optionnel).
11. **MUTE** : Couper / réactiver le son.
12. **CH+ / CH-** : Changer de chaîne TV (tuner).
13. **VOLUME + / -** : Ajuster le volume.
14. **YOUTUBE** : Accès direct à l'application YouTube.
15. **NETFLIX** : Accès direct à l'application Netflix.
16. **PRIME VIDEO** : Accès direct à l'application Prime Video.
17. **RACCOURCI** : Accès direct à une application personnalisée. Pour configurer ce bouton, appuyez dessus : une liste d'apps s'affiche à droite de l'écran. Sélectionnez simplement celle que vous souhaitez associer à la touche en pressant **OK** sur l'app.



Utilisation de la télécommande

Portée :
8m



Lors de l'utilisation de la télécommande, l'avant de la télécommande doit être pointé vers le capteur infrarouge sur le panneau avant dans un angle de $\pm 60^\circ$ et dans une portée d'environ 8 m.

*Veillez utiliser des piles alcalines.
Veillez respecter la polarité lors
de l'insertion des piles.*

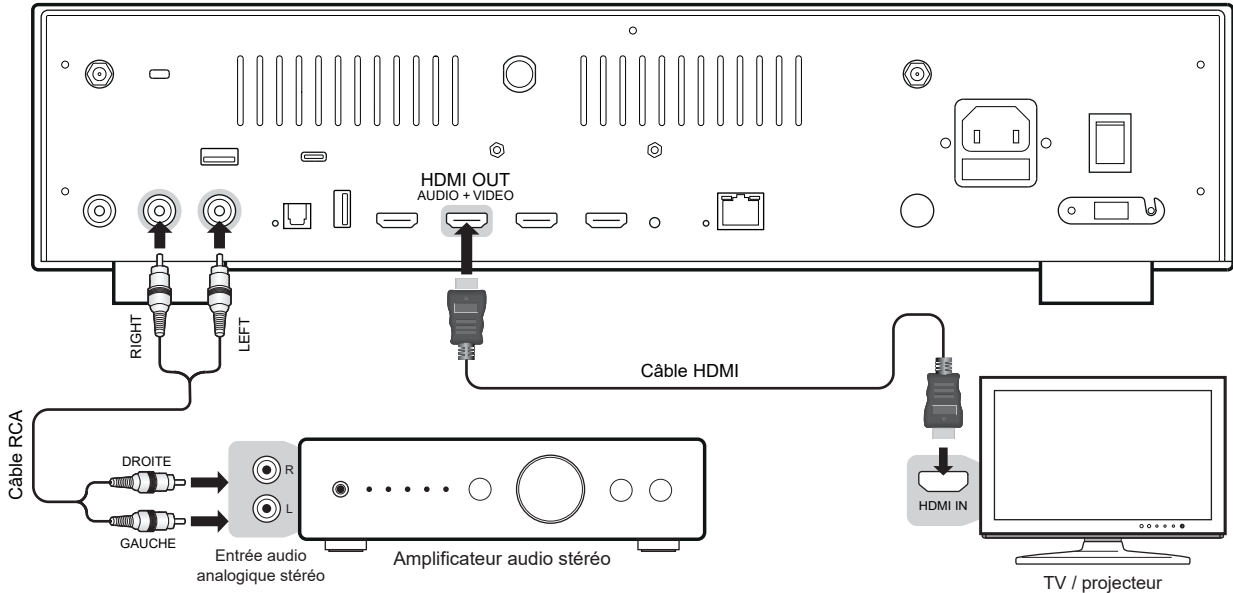
Contrôle IP / IR

Vous pouvez contrôler votre lecteur R_volution à l'aide de systèmes de domotique par contrôle IP ou IR.

Plus d'info:
rvolution.com/knowledgebase

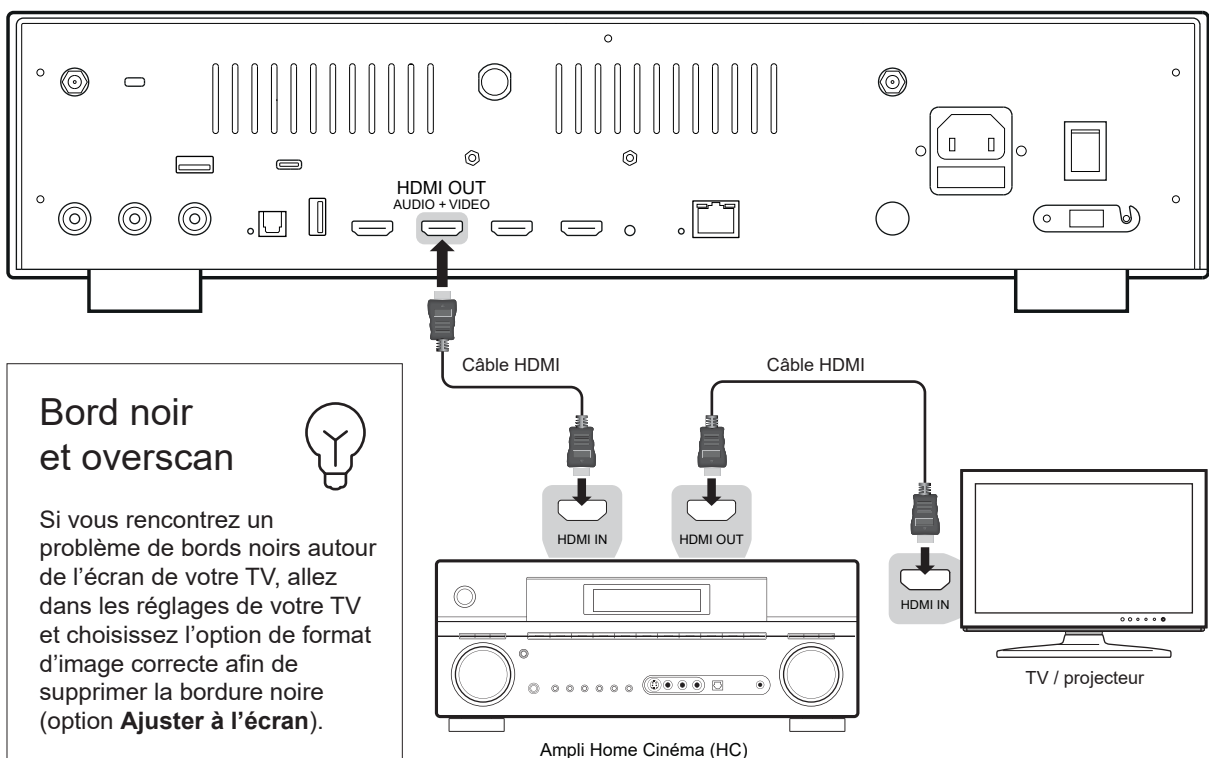
Connecter le lecteur à une TV sans ampli home cinéma

Si vous ne possédez pas d'ampli home cinéma ou de barre de son, le moyen le plus pratique et le plus simple consiste à connecter votre lecteur directement à votre TV. Pour cela, connectez la sortie HDMI de votre lecteur multimédia à une entrée HDMI libre de votre TV. Si vous possédez un ampli stéréo, connectez-le à la sortie analogique stéréo RCA du lecteur à l'aide d'un câble RCA dédié.



Connecter le lecteur à votre TV via un ampli home cinéma

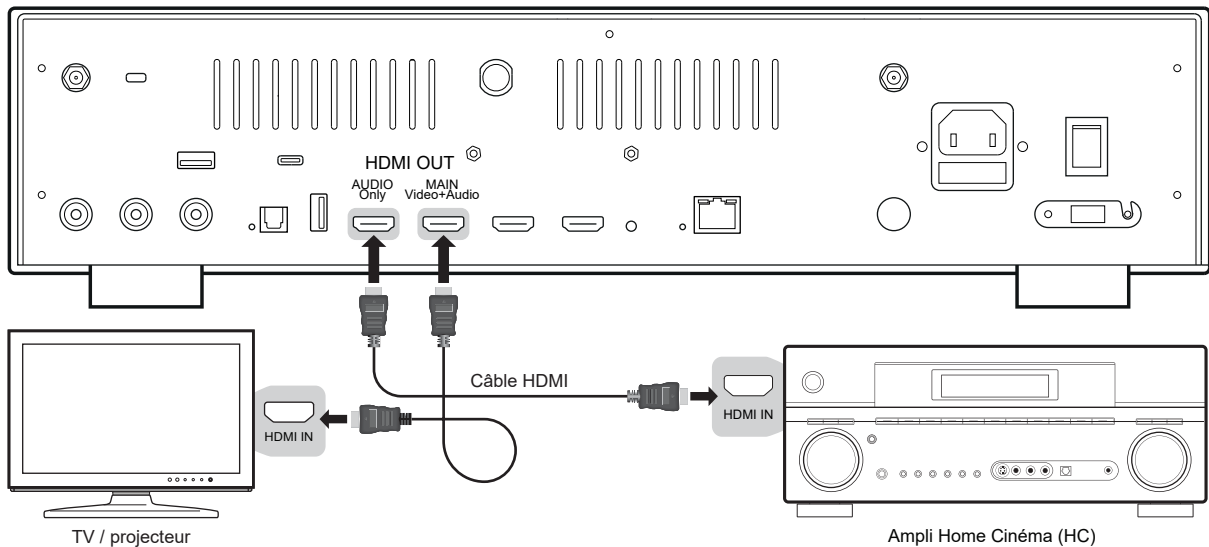
Si vous possédez un ampli home cinéma ou une barre de son, connectez votre lecteur multimédia à votre téléviseur via votre ampli home cinéma ou votre barre de son. Pour cela, connectez la sortie HDMI de votre lecteur multimédia à une entrée HDMI libre de votre ampli HC. Reliez ensuite la sortie HDMI de votre ampli HC à votre TV. Si votre TV est compatible 8K HDR, votre ampli HC doit également être compatible avec le 8K HDR. Sinon, veuillez utiliser la sortie HDMI audio only ou S/PDIF coax ou optique.



Utiliser la double sortie HDMI

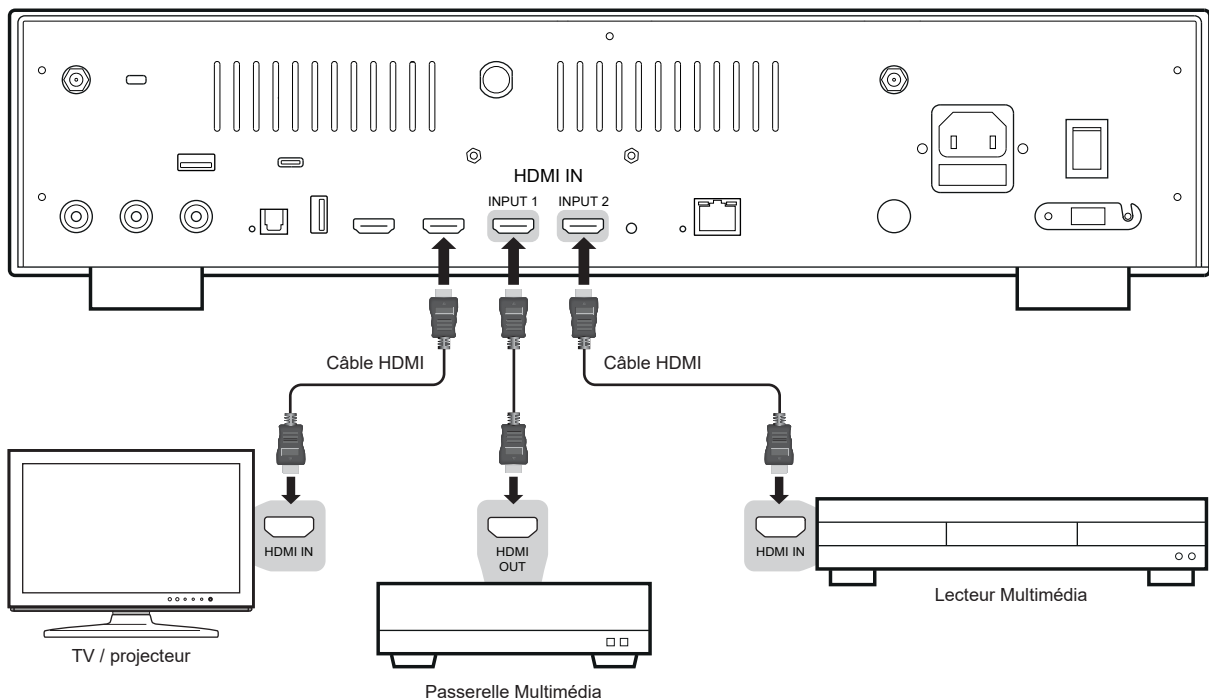
Si votre ampli home cinéma ou votre barre de son n'est pas compatible 4K ou 8K, mais que votre TV ou projecteur l'est, vous pouvez utiliser la double sortie HDMI afin de séparer l'audio et la vidéo.

Connectez la sortie **HDMI Main (Video + Audio)** à votre TV ou projecteur, puis la sortie **HDMI Audio Only** à votre ampli. Si votre ampli est de dernière génération, nous vous recommandons d'utiliser uniquement la sortie HDMI Main, ce qui vous permettra de bénéficier du **LipSync**.



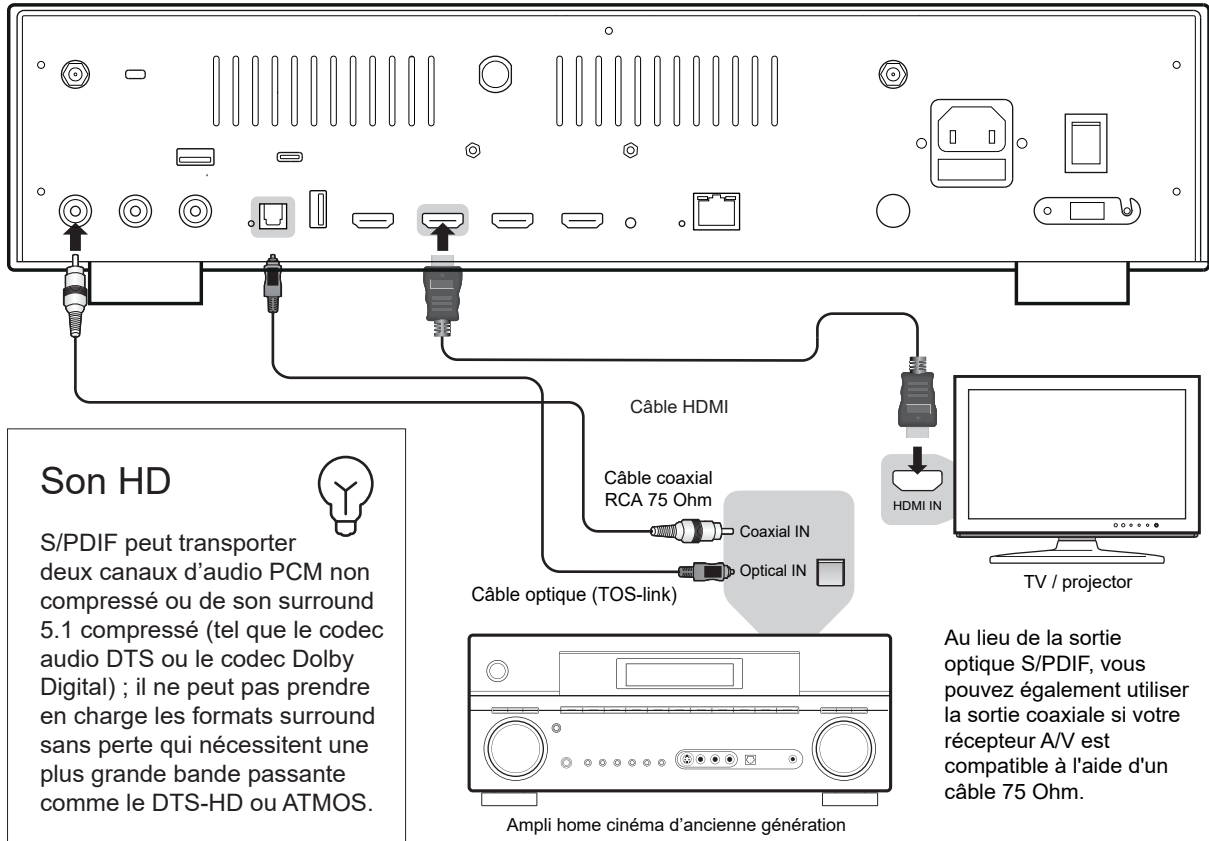
Utiliser les entrées HDMI

Le lecteur dispose de deux entrées HDMI fonctionnant comme un switch, permettant de faire transiter un signal provenant de sources externes. Connectez simplement vos appareils sur **HDMI INPUT 1** ou **HDMI INPUT 2**. Pour sélectionner l'une de ces sources, utilisez le bouton situé en façade, en bas à gauche sous le bouton **POWER** (voir page 3). Vous pouvez également accéder à vos sources depuis l'interface du lecteur : **Applications > HDMI INPUT 1** ou **HDMI INPUT 2**, afin de commuter l'image.



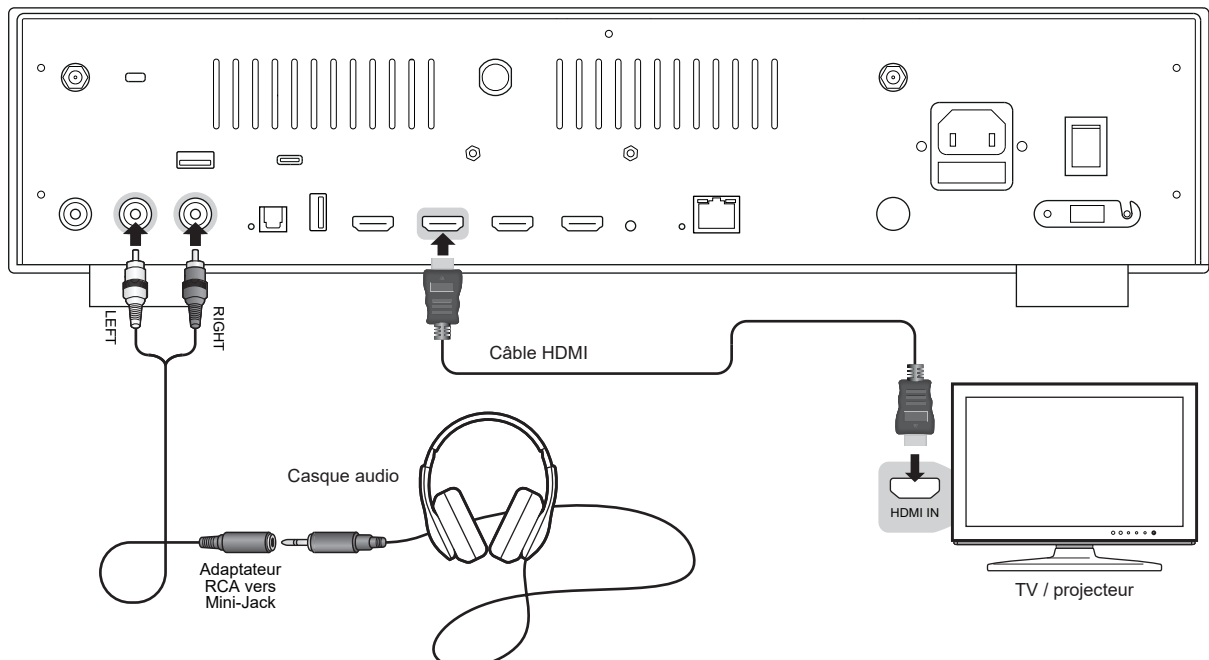
Audio Numérique S/PDIF optique et coaxial

Si votre ampli home cinéma ou processeur audio n'est pas compatible HDMI, vous pouvez connecter votre lecteur à votre ampli à l'aide de la sortie optique S/PDIF (TOS-link) ou coaxiale comme suit :



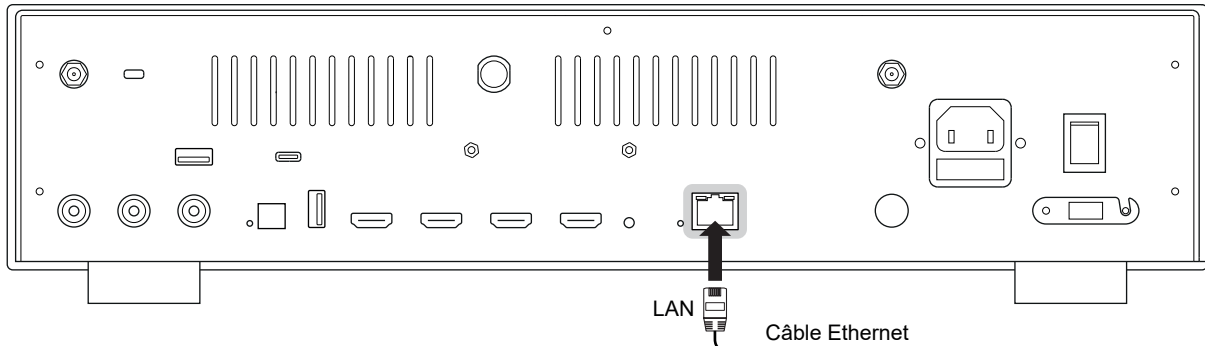
Casque audio

Si vous possédez un casque audio, connectez la sortie HDMI à votre téléviseur et utilisez un adaptateur RCA vers mini-jack 3,5 femelle afin de connecter votre casque à votre lecteur multimédia Rvolution. Réglez ensuite le volume de votre téléviseur au minimum ou activez la fonction MUTE de ce dernier pour éviter la duplication du son. Vous pouvez aussi utiliser un casque sans fil Bluetooth.



Ethernet

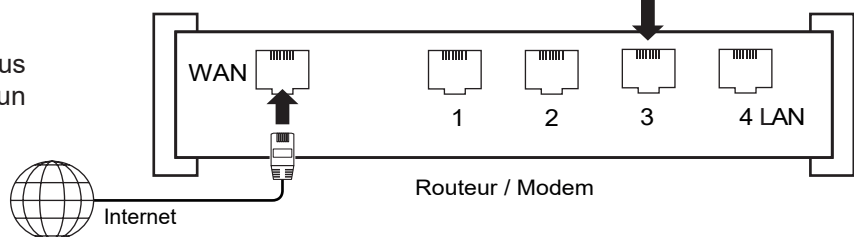
Le lecteur propose deux méthodes de connexion réseau : via un câble Ethernet ou via Wi-Fi. Pour la connexion réseau la plus rapide et la plus stable, nous vous recommandons d'utiliser un câble Ethernet autant que possible. Branchez le connecteur d'un câble **Ethernet** dans le port **LAN** à l'arrière du lecteur (catégorie 5E ou plus). Puis, branchez l'autre connecteur du câble réseau sur un port LAN du routeur ou du modem haut débit (ou du switch réseau si vous en utilisez un).



Switch Ethernet

Pour un meilleur résultat, nous vous conseillons d'utiliser un switch **Hi-Fi**.

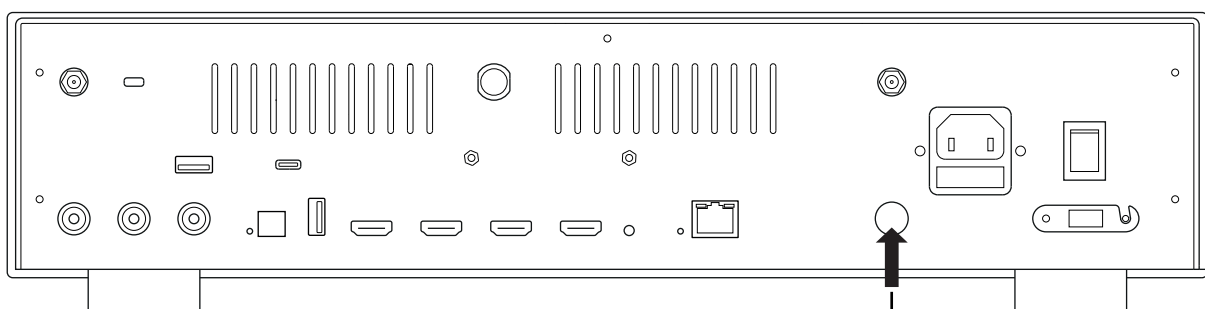
Wi-Fi



Pour configurer la fonction sans fil, connectez les antennes aux connecteurs Wi-Fi situés à l'arrière du lecteur. Allumez votre lecteur et allez dans : **Configuration > Réseau > Connexion sans fil (Wi-Fi)**. Cliquez ensuite sur **Modifier les paramètres**. Vous pourrez sélectionner un réseau sans fil et saisir le mot de passe associé.

Terre (Ground)

Le **connecteur de terre** d'un lecteur, souvent appelé borne de mise à la terre, est utilisé pour établir une connexion entre le lecteur et un système de mise à la terre externe. Il sert à dissiper toute électricité statique ou interférence électrique qui pourrait s'accumuler sur l'appareil, contribuant ainsi à maintenir des performances audio et vidéo optimales. Procurez-vous un câble de mise à la terre, qui est généralement un fil avec une cosse à anneau à une extrémité. Assurez-vous que le câble est d'une longueur suffisante pour atteindre le point de mise à la terre ou le système auquel vous prévoyez de le connecter. Il peut s'agir d'une **borne de mise à la terre dédiée**, d'une tige de mise à la terre ou d'un autre composant de votre configuration audio/vidéo doté d'un **connecteur dédié**.

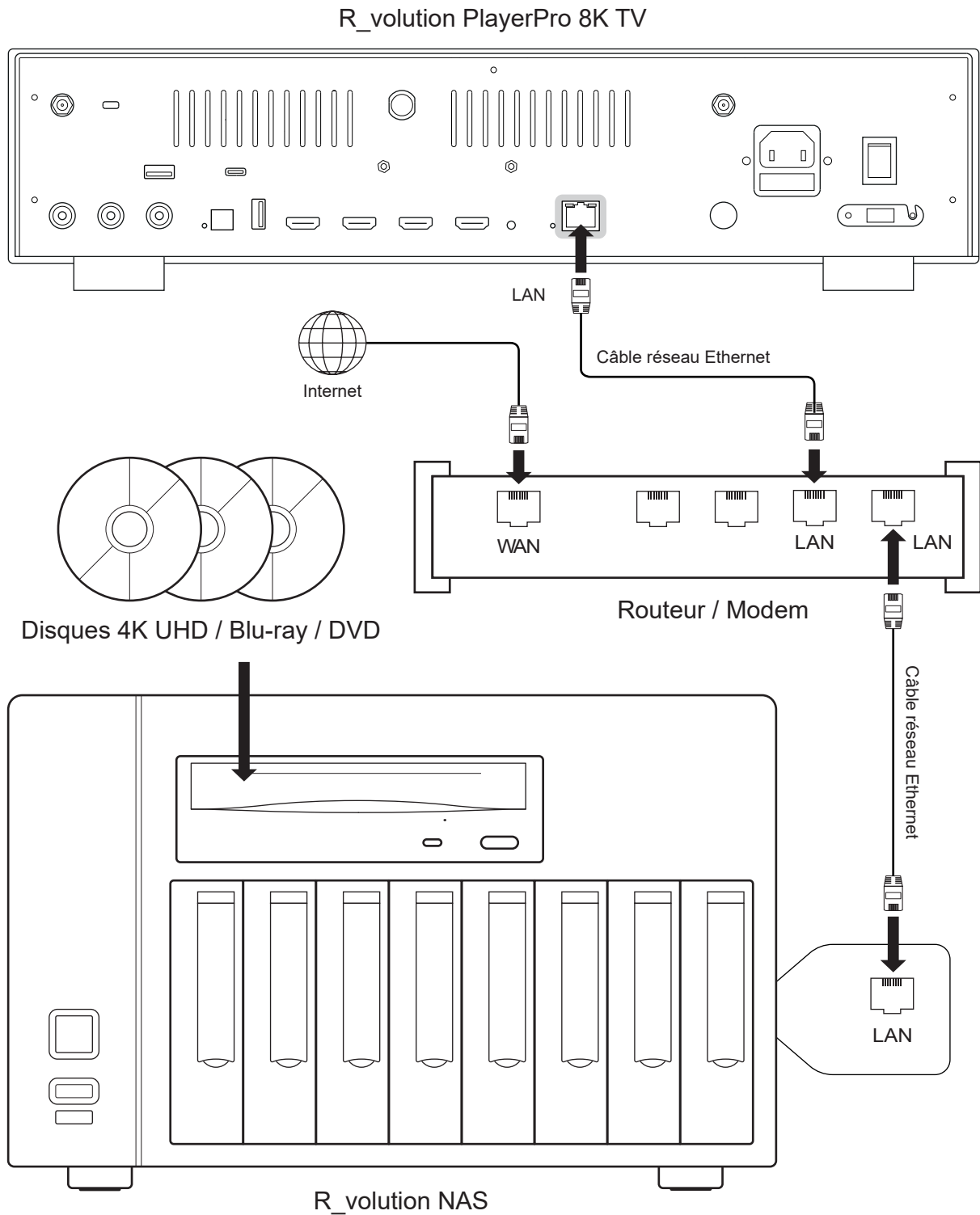


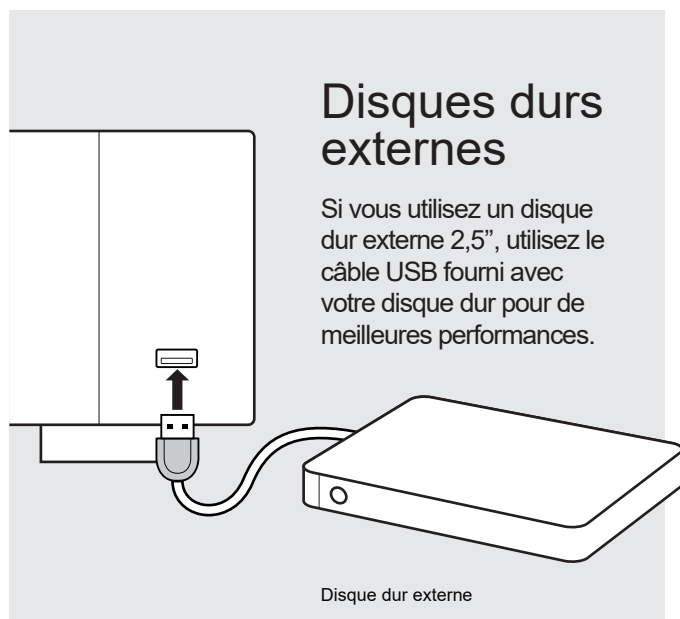
Avant de continuer, assurez-vous que le lecteur multimédia et tout équipement connecté soient éteints et débranchés de la source d'alimentation.

Point de mise à la terre

Connecter un NAS

Si vous possédez un NAS Rvolution ou tout autre NAS, veuillez connecter les appareils comme suit :





Connexion de clés USB

Connectez vos clés USB à l'un des ports USB disponibles. Pour lire des fichiers vidéo, l'USB 2.0 suffit pour supporter des débits très élevés (**jusqu'à 300 Mbps**). Si vous souhaitez transférer des fichiers, nous vous recommandons d'utiliser les ports **USB 3.0** pour des transferts plus rapides.

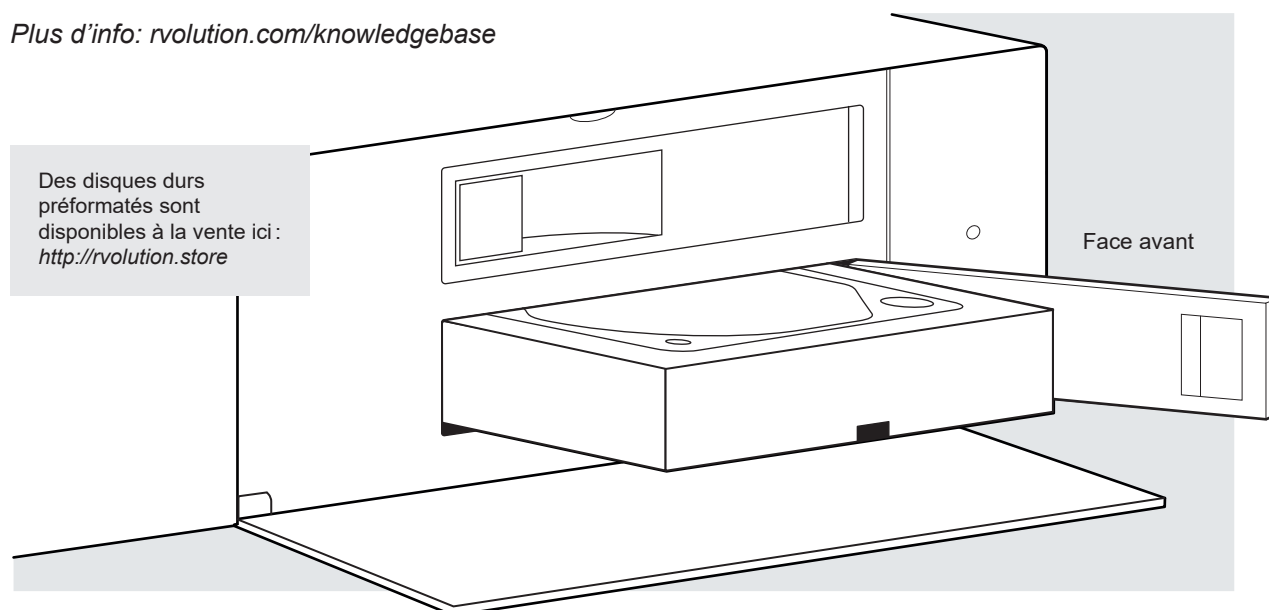
La puissance fournie par les ports USB peut ne pas être suffisante pour les disques de grande capacité. Dans ce cas, veuillez utiliser une **station d'accueil** ou un **hub USB avec alimentation**.

*Veuillez ne pas déconnecter ou éteindre le lecteur externe USB pendant les opérations d'écriture telles que la copie ou le transfert de fichiers. Le lecteur est compatible avec les stations d'accueil HDD de type **UASP**.*

Utilisation du lecteur interne

Pour insérer le disque dur SATA interne de 3,5 pouces, veuillez ouvrir la porte du rack, puis insérer le disque dans le rack interne jusqu'aux 3/4, puis terminer l'installation en fermant la porte. Cette opération achèvera l'installation du disque dans le rack. Ce lecteur multimédia est compatible avec les disques durs formatés en partitions FAT16/FAT32 (lecture-écriture), EXT2/EXT3/EXT4 (lecture-écriture), NTFS (lecture-écriture), exFAT (lecture-écriture), HFS/HFS+ (norme Mac OS /Extended) (lecture seule), et BTRFS (lecture-écriture). Il est possible de formater votre disque dur via l'Explorateur via **Menu/Formater**.

Plus d'info: rvolution.com/knowledgebase



Disques durs de grande capacité

Le lecteur multimédia prend en charge les partitions jusqu'à 32 To. Il peut également formater des partitions jusqu'à 16 To via Explorer. Pour utiliser des disques durs de plus de 16 To, utilisez un logiciel de formatage sur votre ordinateur pour formater votre disque dur.

Démarrage

- ⚠ **Utilisez la sortie HDMI OUT Audio + Vidéo pour connecter votre lecteur à votre téléviseur ou vidéoprojecteur.** Branchez et allumez le lecteur. Le lecteur suivra sa procédure de démarrage initiale (cela prend moins d'une minute).
- ⚠ **Si vous avez un écran noir ou aucun signal vidéo, veuillez consulter la base de connaissances :** revolution.uservoice.com/knowledgebase

Vous serez ensuite redirigé vers un écran de configuration rapide. Suivez les étapes pour définir la **langue, la résolution et l'accès au réseau**.

Enfin, vous devriez voir l'écran principal avec accès aux applications **Video** (R_video Media Center) et **Explorer**, entre autres, ainsi qu'aux **Réglages** et aux **applications Android**.

Pour définir la langue par défaut des pistes audio et des sous-titres pour la lecture de contenus vidéo, allez dans **Réglages > Lecture** et choisissez votre **langue par défaut** préférée pour les pistes audio (Langues) et sous-titres.

Réglages audio

La section **Audio** du menu **Réglages** vous permet de définir les préférences pour les formats de sortie audio. Si vous utilisez un ampli home cinéma multicanal compatible HDMI, veuillez régler l'option **Connecteur audio numérique sur HDMI (HD Audio activé)**. Si votre ampli/préampli home cinéma n'est pas compatible HDMI, réglez l'option Connecteur audio numérique sur **S/PDIF (audio HD désactivé)**. Nous vous recommandons de définir l'option **Mode de sortie audio** numérique sur **Auto**. Mais il peut être utile de sélectionner le mode **PCM (avec décodage)** si vous possédez un ampli uniquement compatible stéréo ou pas d'ampli du tout. Le mode **Bitstream** envoie la plupart du temps le flux audio à votre ampli de manière non décodée pour les formats audio home cinéma. Pour les formats plus exotiques, le lecteur décode lui-même les formats audio grâce à sa licence **Dolby MS12** et les transforme en LPCM Multicanal ou stéréo qui est transmis en mode Bitstream. C'est le cas par exemple des formats audio multicanaux en AAC, FLAC, MP3, AIFF ou WAV. Cette puissante fonctionnalité est l'un des points forts de ce lecteur.

Afin d'écouter de la musique au format lossless ou non compressé, vous pouvez définir l'option **Fréquence d'échantillonnage de sortie numérique max** sur **192 kHz**. Attention cependant car ce mode peut générer des grésillements dans les enceintes si vous utilisez un amplificateur ou une barre de son incompatible avec la fréquence 192kHz, ou si vous n'utilisez pas du tout d'amplificateur ou de barre de son (son du téléviseur). Si c'est votre cas, sélectionnez l'option **Auto**.

Réglages vidéo

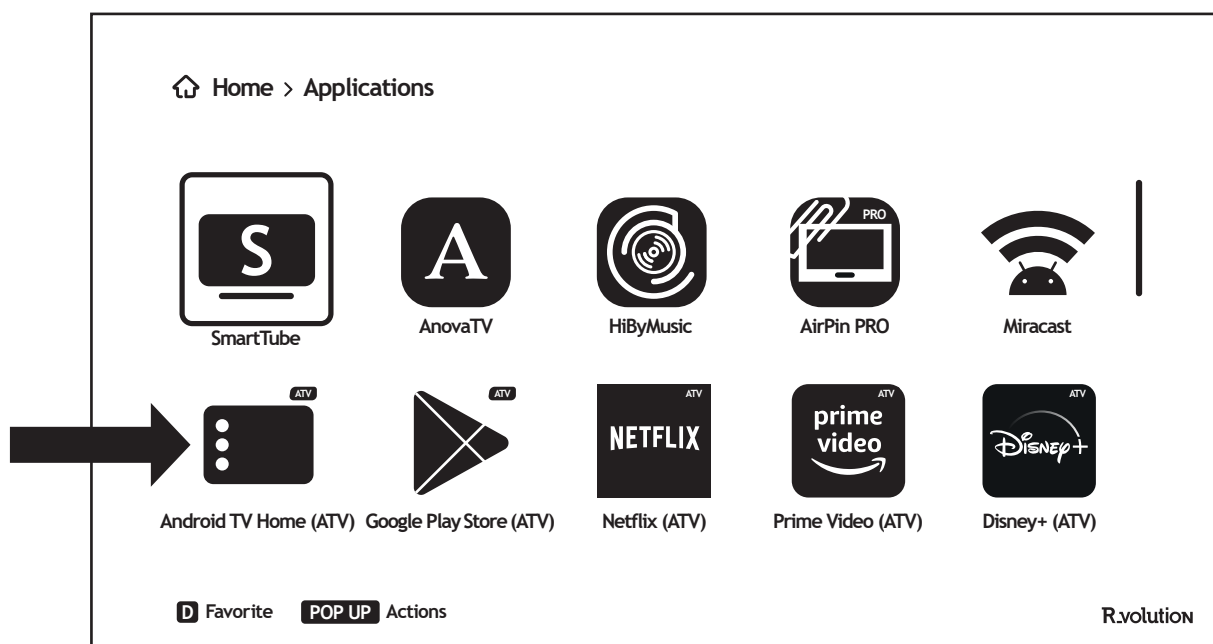
Par défaut, le lecteur ajuste automatiquement la sortie vidéo en fonction de la résolution de votre téléviseur. Il est fortement recommandé de laisser les paramètres de résolution maximale en mode **Auto** (dans **Réglages > Vidéo**). Si votre téléviseur ou projecteur est compatible, nous vous recommandons les paramètres avancés suivants pour de meilleures performances vidéo : **Profondeur couleur HDMI Maximale : 10 bits**. Pour le Sous-échantillonnage chroma, privilégiez le mode 4:4:4 ou à défaut le 4:2:0 si le 4:4:4 n'est pas disponible. *Attention ! Plus vous montez dans les spécifications de sortie vidéo, plus le débit binaire sera élevé et nécessitera un câble de qualité.*

HDR

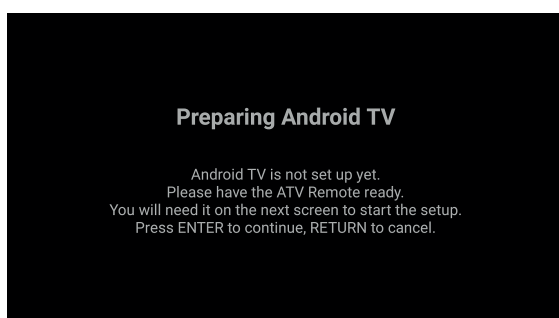
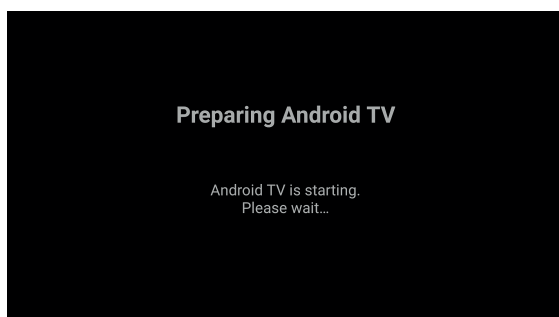
Pour bénéficier des meilleures performances sur les contenus HDR, nous vous invitons à vous rendre dans **Réglages > Vidéo > Paramètres HDR et Dolby Vision** et à sélectionner le **Traitement Dolby VS10 pour HDR, DV Video**, dans l'option Mode de traitement HDR.

Android TV

Pour accéder aux applications de streaming vidéo et audio, allez dans **Applications > Android TV**.



Les applications principales, comme **Netflix**, disposent d'un raccourci directement accessible depuis la section **Applications**. La première fois que vous accéderez à **Android TV**, vous devrez configurer l'appareil à l'aide de la seconde télécommande, identifiée par le logo **NETFLIX**.



Après avoir passé les écrans affichant le texte en anglais « **Preparing Android TV** », vous serez invité à appuyer simultanément sur les touches **Flèche gauche** et **Home** (illustrée par une maison), comme indiqué sur ce schéma :



Puis, vous serez invité à choisir votre **langue**. Suivez ensuite le processus de **configuration d'Android TV** en vous laissant guider par les indications à l'écran. À la fin de ce processus, vous arriverez sur l'écran d'**accueil d'Android TV**, où les applications de streaming les plus populaires sont déjà installées. Vous pouvez toutefois en ajouter d'autres si vous le souhaitez. Les applications de streaming vidéo ne profitent pas des traitements d'image AI-PQ et AI-SR mais bénéficient de l'alimentation linéaire et de l'horloge **TCXO**. Pour profiter de **Netflix en 4K**, il est impératif de paramétrer Android TV dans une résolution à la fréquence 59,94Hz ou en résolution automatique (réglage par défaut). **L'Auto Framerate n'est disponible que pour les applications qui utilisent l'API Android Auto Framerate.**

Utilisez les boutons **HAUT**, **BAS**, **GAUCHE**, **DROITE**, **OK** et **RETOUR** de votre télécommande R_volution pour naviguer dans le menu du lecteur. Utilisez le bouton **MENU** pour afficher la liste des commandes disponibles. Utilisez le bouton **INFO** pendant la lecture pour afficher le panneau **INFO** (durée, résolution, framerate, bitrate, etc.).

La page d'accueil propose 2 applications principales : **Explorer** et **Video**.

Explorer

Explorer est un gestionnaire de fichiers. Vous pouvez facilement explorer et lancer la lecture de votre musique, de vos images et de votre contenu vidéo. Mais Explorer est plus qu'un simple explorateur de fichiers : il offre également de nombreuses fonctionnalités multimédia avancées et un système complet de gestion de fichiers (*voir page suivante*).

R_video

R_video est un **Media Center** (centre de divertissement multimédia) dédié à vos fichiers vidéo. Il est doté d'une interface utilisateur moderne avec présentation des jaquettes de films, concerts et séries. Avec R_video, vous pouvez explorer votre vidéothèque de manière simple et intuitive, parcourir et lire vos fichiers vidéo stockés sur un disque dur interne, des disques durs externes ou un NAS, afficher le synopsis, le casting et les informations techniques, lire des bandes-annonces et bien plus encore.

Pour commencer à utiliser l'application R_video, vous devez créer un compte R_video et enregistrer votre appareil. Tout d'abord, connectez votre lecteur multimédia à **Internet** via Wi-Fi ou Ethernet. Lancez une application et **sélectionnez votre langue**. Puis, suivez les instructions à l'écran. Si vous n'avez jamais utilisé R_volution auparavant et si vous n'avez pas de compte R_video, veuillez cliquer sur **Créer un compte maintenant**.

Connexion

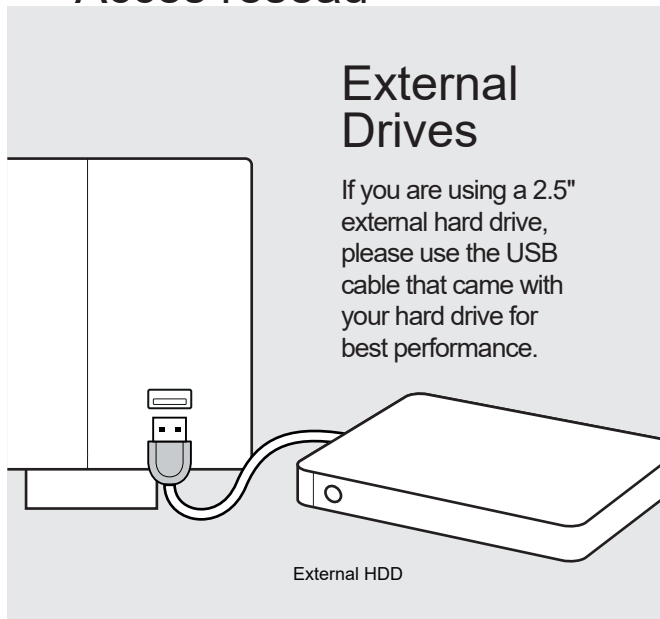
The screenshot shows a login interface with the following elements:

- Input field for *Email*
- Input field for *Mot de passe*
- Button: **Se connecter**
- Button: **Créer un compte maintenant** (highlighted with an arrow and text: "Cliquez ici pour créer un compte R_video")
- Button: **Retour**
- Button: **Mot de passe oublié ?**

Ensuite, vous serez invité à saisir votre numéro de Token R_volution. Le numéro de Token est imprimé sur un **autocollant collé sous le boîtier** du lecteur multimédia. Vous ne devez le saisir qu'une seule fois. Ensuite, toutes les informations de votre compte seront enregistrées dans la mémoire interne du lecteur multimédia. R_volution a besoin de ces informations afin de pouvoir enregistrer votre collection (uniquement les jaquettes, les fonds d'écran, la bande son, le casting et informations techniques et non les fichiers de films). Le R_cloud vous permet aussi de préserver votre collection*. En cas de panne de l'appareil, ou d'achat d'un autre lecteur R_volution, il vous suffit de saisir vos identifiants pour accéder à votre collection et tout récupérer à l'identique. R_cloud propose également une fonctionnalité multiroom appelée R_share pour accéder à votre collection de films, concerts et séries TV à partir d'autres lecteurs R_volution de votre maison.

**pour plus d'informations sur les conditions d'utilisation du service de cloud, veuillez vous rendre sur le site Web officiel R_volution.*

Accès réseau



External Drives

If you are using a 2.5" external hard drive, please use the USB cable that came with your hard drive for best performance.

(SMB) pour explorer et lire vos vidéos, images et lecteurs, ...). Le serveur SMB est activé par défaut. En saisissant **\\R_VOLUTION** dans l'explorateur de fichiers au lecteur multimédia comme suit : **\\192.168.1.15** pour l'identifiant et mot de passe. Afin de connaître l'adresse IP, allez dans **Configuration Ethernet**.

www.onson.com/knowledgebase

Une fonction appelée **R_share**, basée sur la technologie de streaming de contenu vidéo, images et musique, situé sur des lecteurs USB au lecteur multimédia, depuis un autre lecteur multimédia sur votre réseau local. Vous pouvez lire des contenus vidéo en 4K (jusqu'à 2 en résolution UHD). Grâce à ce serveur NAS ou d'un ordinateur pour diffuser votre contenu de votre maison. Pour utiliser R_share, veuillez configurer les paramètres de dossier de R_video.

Transferts de fichiers

Explorer offre des fonctions de gestion de fichiers telles que : Copier, Couper, Coller, Sélectionner, Sélectionner tout, Supprimer et Renommer. Pour cela, pressez le bouton **MENU**.

Fonction diaporama

Explorer propose également une fonction diaporama avec fonds enchaînés et effets de transition. Pour gérer le délai du diaporama et l'effet Transitions, accédez à **Réglages > Applications > Configuration visionneuse de photos**. Pour accéder aux options de zoom, appuyez sur le bouton **Zoom**. Puis, appuyez 1 fois pour Ajuster à l'écran, 2 fois pour Pixel à Pixel, 3 fois pour les options personnalisées. Ensuite, utilisez P+/- pour effectuer un zoom avant/arrière et les boutons fléchés pour déplacer la zone de visualisation. Pressez **Play/Pause** pour mettre le diaporama en pause ou en lecture. Appuyez sur **OK** pour afficher la liste des images et accéder directement à l'une d'entre elles. Pressez **7** pour répéter et **8** pour les options de **lecture aléatoire**.

Infos techniques

Pressez la touche **INFO** pour afficher les informations techniques du fichier en cours de lecture tels que le bitrate, le framerate, le codec et le format vidéo et audio, la taille, la résolution, et bien plus encore...

Options de lecture

Pendant la lecture, le bouton **MENU** de la télécommande permet d'accéder à diverses options de lecture vidéo et audio comme l'accès direct à une position de lecture précise dans le temps, les options de zoom et de ratio, les options de sous-titres telles que la synchro ou le téléchargement de sous-titres, etc.

Installer une app

Pour installer une app Android, allez dans **Applications > Android TV**. Vous trouverez de nombreuses apps dédiées aux lecteurs multimédias contrôlables par télécommande. Vous pouvez également utiliser **Google Play Store**. Si vous souhaitez installer une app sur la partie Android, vous pouvez le faire via APK depuis une clé USB en utilisant **Explorer**.

Comment ajouter un favori

Pour ajouter un film ou un dossier comme **favori**, pressez la touche **Menu** et sélectionnez **Ajouter aux favoris** pour l'ajouter à la section des favoris.

Comment créer une collection de films dans R_video

Avant de commencer, vous devez créer un dossier nommé **FILMS** sur votre disque dur. Ensuite, placez tous vos films dans ce dossier. Idem pour les séries (dans un dossier dédié nommé **SÉRIES**).

FILMS

1. Sur votre NAS ou disque dur, créez un dossier de films nommé **FILMS**. Placez-y tous vos films.
2. Vos fichiers doivent être nommés avec le titre de chaque film. Par exemple, le fichier du film "Metropolis" doit être nommé "Metropolis.mkv".

SÉRIES

1. Sur votre NAS ou disque dur, créez un dossier nommé **SÉRIES**.
2. Puis, créez un sous-dossier pour chaque série. Vous pouvez créer un sous-dossier pour chaque saison si vous le souhaitez. Ensuite, placez-y tous les épisodes de votre série TV.
3. Vos épisodes doivent être nommés comme suit : **NonDeSérie s01e01** ou **NonDeSérie 1x01**. Pour les épisodes spéciaux, veuillez les nommer comme suit : **NonDeSérie s00e01**.

Connexion

Comptes	<input type="text" value="mon.email@mailbox.com"/>
Serveurs	<input type="text" value="R_cloud"/>
Collections	<input type="text" value="Collection 1"/>

Démarrez votre lecteur. Sur la page principale, cliquez sur le premier bouton nommé **VIDÉO**. Choisissez votre langue et entrez votre identifiant.

Puis, cliquez sur le bouton **Connexion** situé en bas de la fenêtre.

Dans la fenêtre de **configuration des dossiers**, veuillez cliquer sur **Ajouter un dossier contenant des films** (ou séries). Si vos fichiers se trouvent sur un disque dur interne ou externe, cliquez sur **Disques locaux**. Si vous souhaitez partager votre contenu vidéo avec d'autres lecteurs R_volution via votre réseau local, cliquez sur **R_share**. Cliquez ensuite sur le nom du stockage. Ensuite, parcourez-le et allez dans le **dossier Films** (ou **Séries**). Enfin, lorsque vous êtes dans le **dossier Films** (ou **Séries**), cliquez sur le bouton **Ajouter ce dossier** situé en haut de la fenêtre.

ATTENTION ! N'ajoutez pas tous vos sous-dossiers. Vous devez simplement ajouter votre dossier « FILMS » contenant tous vos films. Si vous possédez un NAS, placez vos dossiers FILMS et SÉRIES dans le dossier partagé VIDEO. Ne placez pas vos dossiers FILMS et SÉRIES dans le dossier racine de votre NAS.

Votre dossier sera ajouté à la liste. Vous pouvez vérifier l'url d'accès. Il devrait s'arrêter au dossier **FILMS** (ou **SÉRIES**). Si votre chemin est incorrect, vous pouvez le modifier en utilisant le bouton **Modifier**. Vous pouvez aussi **supprimer** un dossier R_video via le bouton dédié (cette opération ne supprime pas les films mais juste les jaquettes). Si vous souhaitez ajouter un autre dossier contenant des films ou des séries, veuillez cliquer sur le bouton dédié.

Dossiers

Films	/storage/HDD/Films	<input type="button" value="Editer"/>	<input type="button" value="Supprimer"/>
<small>Storage ID: fs3sho54suey-ya55h4st7e-syot563lj3a</small>			
<input type="button" value="Ajouter un dossier contenant des films"/>			
<input type="button" value="Ajouter un dossier contenant des séries"/>			
<input type="button" value="Ajouter un dossier contenant des films personnels"/>			

Si vous ne souhaitez pas ajouter un autre dossier, pressez le bouton **BACK**. R_video commencera à analyser vos dossiers et à analyser votre contenu vidéo. Vous pouvez voir la tâche d'analyse en cours dans un panneau dédié. Pour fermer le panneau des tâches actuel, pressez le bouton **BACK**. Ce panneau est accessible via le **MENU**.

C'est terminé ! Vous pouvez maintenant profiter de votre collection R_video ! Pour accéder à nouveau au panneau de configuration, pressez le bouton **MENU** de votre télécommande. Dans le panneau de configuration, vous trouverez de nombreuses options telles que : la langue (interface graphique et identification), le nombre de ligne de jaquette, les bandeaux spéciaux, le contrôle parental, l'identification au démarrage et autres options, les termes à exclure, etc.

Plus d'informations ici : rvolution.com/knowledgebase

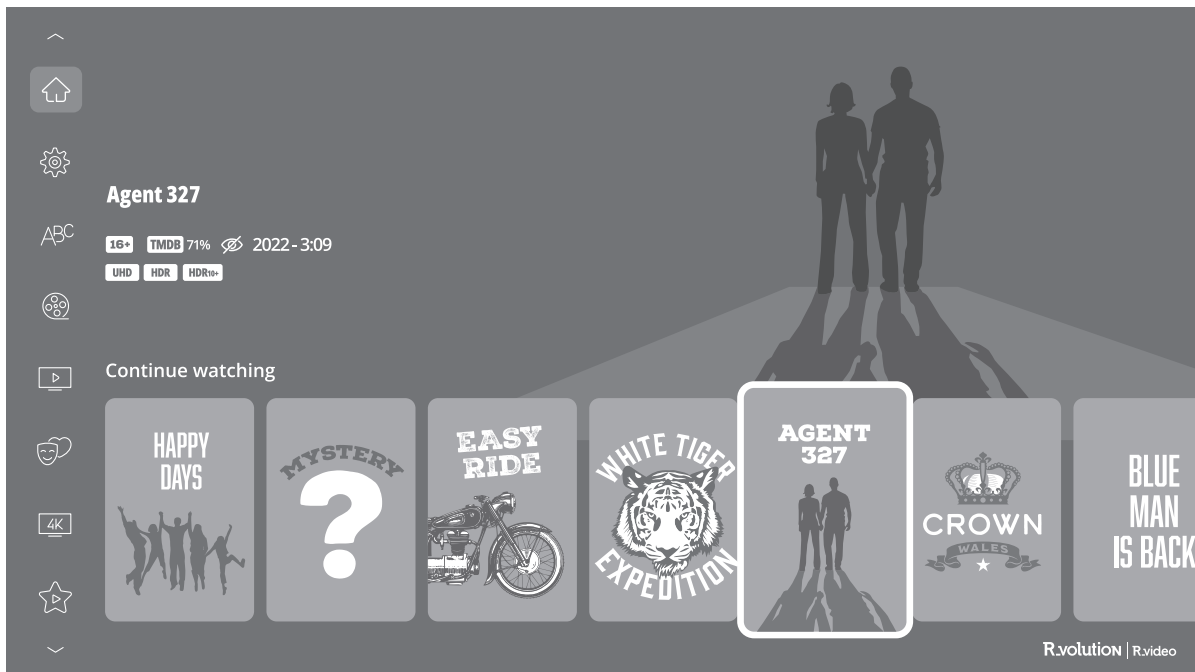
R_video

La page d'accueil de R_video est composée de 2 parties. La partie gauche propose des boutons d'accès aux modules. Par défaut, un certain nombre de modules sont affichés tels que : **TOUS, FILMS, SÉRIES, RÉCENTS, CATÉGORIES**, ... Il est possible de supprimer ou d'ajouter des modules à l'aide de la touche **MENU** de la télécommande. Il est également possible d'afficher le contenu d'un module ou d'une catégorie de votre choix dans la partie principale (vitrine). Par défaut, le module NEXT est proposé. Ce module affiche les films ou épisodes en cours de lecture. Dans le cas où vous avez terminé un épisode de série, l'épisode suivant vous est proposé. Idem pour les films de sagas. Pour supprimer un épisode ou un film du module NEXT, sélectionnez-le et appuyez sur le bouton **MENU** et cliquez sur Supprimer de la vitrine.

/storage/HDD/Films
Storage ID: 0000000000000000

Si avez un ID de stockage avec « 000000000 », cela signifie que R_video ne peut pas écrire sur le disque à cause d'un secteur de disque défectueux. Veuillez le formater à nouveau.

Pour accéder à des fonctionnalités supplémentaires, pressez la touche **MENU** de votre télécommande.



Identifier un film ou une série

Lorsque vous ajoutez un fichier vidéo à votre dossier **FILMS**, R_video l'indexera automatiquement lors du prochain redémarrage de l'application. Pour forcer le processus d'identification, allez dans **MENU > Identifier**.



Identification



Lancer l'identification ←



Pas de fichiers à identifier

Supprimer un film / un épisode

Lorsque vous supprimez un fichier vidéo de votre dossier **FILMS**, R_video supprime automatiquement sa jaquette et sa page descriptive de votre collection R_video lors de la prochaine analyse. Vous pouvez supprimer manuellement un film à l'aide de l'option **Supprimer** située dans le menu R_video (actions contextuelles).



Édition




Supprimer... ←



Catégories

Comment identifier des films et épisodes non identifiés

Même si vos fichiers ne sont pas nommés correctement avec le nom du film (ou de la série), R_video peut les identifier mais seulement si un utilisateur de R_video les ont préalablement identifiés manuellement. Si vous vivez dans un pays où R_video n'est pas encore populaire, cela peut arriver souvent au début, surtout si vous utilisez un R_volution NAS car les fichiers générés lors du rip sont rarement nommés correctement. Mais jour après jour, R_video DB deviendra de plus en plus fiable à mesure que les utilisateurs identifieront manuellement les fichiers de films, de concerts et de séries.

Appuyez sur **MENU** de la RC et sélectionnez **X à identifier**. Vous verrez la liste des fichiers qui ne sont pas identifiés. Ensuite, cliquez sur le bouton  (**Identifier**). Dans la fenêtre **Identifier**, veuillez saisir à nouveau le nom du film.

Vous pouvez également saisir le code d'identification TMDB pour identifier votre film, votre concert ou votre série. Sur le site **TMDB**, le code d'identification se trouve dans l'URL de la page du film. Par exemple, l'URL du film "**Charade**" sera "https://www.themoviedb.org/movie/4808-charade". Entrez le numéro d'identification « **4808** » dans le champ au lieu du nom du titre. Puis validez. R_video trouvera le film, le concert ou la série correctement. Si votre film ou série n'existe pas sur TMDB, vous pouvez l'ajouter en créant un compte TMDB. Veuillez noter que la validation de nouvelles fiches de films, concerts et séries TV sur TMDB peut prendre environ 24 heures avant d'apparaître sur R_video en raison de la période de modération.

Bandeaux

Un bandeau est automatiquement ajoutée en haut des posters dédiés aux fichiers 4K UHD, Blu-ray et DVD. Mais vous pouvez ajouter manuellement un bandeau spécial en haut des jaquettes. R_video propose de nombreux bandeaux spéciaux tels que : 4K Ultra HD Disc-1 / 4K Ultra HD Disc-2, 4K Ultra HD Director's Cut, 007, THX, IMAX, DVD Special Edition, DVD Superbit, Laserdisc, D-Theater, etc.

Pour changer le bandeau d'une jaquette, allez dans :

Menu > Éditer > Bandeau additionnel > Puis choisissez **Personnalisé** au lieu de Automatique.

Comment changer une image (affiche ou arrière-plan)

Pour changer l'affiche ou l'arrière-plan d'un film, concert ou série, pressez le bouton **MENU** de votre télécommande, puis allez dans **Édition > Changer l'image...** Cliquez ensuite sur le poster ou le fond d'écran de votre choix. Si vous voyez un bandeau R_video DB sur une image, cela signifie qu'elle fait partie de la base de données propriétaire d'images de R_video.

Disques durs multiples

R_video est capable de gérer le contenu de plusieurs sources. Par exemple, une collection peut contenir des fichiers vidéo situés sur 2 disques durs et un NAS. Si vous utilisez plusieurs disques durs, R_video est capable de détecter si les disques sont accessibles ou non. Lorsque vous lancez un film mais que le lecteur contenant le film n'est pas connecté, R_video affichera une fenêtre contextuelle vous demandant d'insérer le lecteur en question.

Contrôle parental

Pour marquer un film comme **Autorisé pour les enfants**, sélectionnez un film (ou un groupe de films), puis appuyez sur le bouton **MENU > Status** et cliquez sur la case à cocher **Film autorisé aux enfants**. Entrez ensuite un **code PIN** à 4 chiffres.

Contrôle parental

Veillez saisir un code PIN à 4 chiffres. Ce code vous permettra de bloquer votre collection et restreindre l'accès aux « films autorisés aux enfants ».



Catégories personnelles

Par défaut, les films, concerts et séries sont automatiquement associés à des catégories. Mais vous pouvez créer vos propres catégories et associer manuellement vos films, concerts et séries. Pour créer une catégorie, allez dans **Catégories**, puis pressez la touche **MENU** et allez dans **Créer une catégorie**. Saisissez ensuite un nom et choisissez une icône. Le menu donne également accès à des options supplémentaires telles que : **modifier la position, éditer ou supprimer**.



R_video au démarrage

Pour activer cette fonction, pressez la touche **MENU**, puis allez dans **Paramètres**, cliquez sur le deuxième onglet et activez l'option dédiée dans la liste.


Lancement automatique

- Lancer automatiquement R_video au démarrage

Filtres et Tris

Pour trier vos films, pressez la touche **MENU**, puis allez dans **Filtres et tris**. Cliquez ensuite sur le premier élément. Puis, sélectionnez le tri : A à Z, Z à A, Date de sortie, Classement, Durée, Ajout... La nouvelle barre de tri apparaîtra à droite de la liste des posters. Pour filtrer l'affichage, cliquez sur les options suivantes dans le menu : **Vu, En cours** ou **Non vu**.

Filtres

-  Dates de sorties décroissantes
- Vidéos vues
- Vidéos en cours
- Vidéos non vues

Moteur de recherche

Pour rechercher un film, une saga, une série TV ou les films d'un acteur ou d'un réalisateur spécifique, cliquez sur le bouton de **Recherche** situé dans la barre de gauche. Saisissez ensuite votre recherche (titre, acteur, réalisateur) avec un **minimum de 3 lettres**, puis validez. Les résultats seront filtrés par films, séries, sagas, acteurs et réalisateurs.

Sagas / Groupes

Les films des sagas sont automatiquement placés en groupes et triés par date de sortie. Une jaquette de saga dédiée à la collection est associée au groupe et les films sont affichés dans une liste à défilement horizontal dédiée.

Options d'affichage des sous-titres pendant la lecture

Pour modifier les options d'affichage des sous-titres telles que la position verticale, la taille et la couleur, appuyez sur le bouton Sous-titre de la télécommande pendant la lecture vidéo, puis accédez à Paramètres et modifiez l'option souhaitée. Pour changer la position verticale, utilisez les boutons **HAUT / BAS**. Pour modifier la taille, utilisez les boutons **P+ / P-**. Pour changer la couleur, utilisez les boutons **1 à 6**. Pour ajouter des sous-titres externes, veuillez utiliser le même nom que le fichier vidéo comme suit : *Metropolis.mkv / Metropolis.srt*

Pour les langues multiples, utilisez la nomenclature suivante: *Metropolis.EN.srt / Metropolis.FR.srt*

Option de téléchargement des sous-titres

Pour télécharger les sous-titres, rendez-vous sur le film, le concert ou l'épisode souhaité, puis appuyez sur la touche **MENU** de la télécommande et cliquez sur "**Télécharger les sous-titres...**".

Paramètres de zoom et de format d'image vidéo

Pour modifier le ratio ou pour zoomer sur l'image pendant la lecture, appuyez sur le bouton « loupe » 

Informations techniques en cours de lecture

Pour afficher les informations techniques sur le média telles que le débit, la résolution, la fréquence, etc., pressez le bouton **INFO** de la télécommande pendant la lecture.

Statistiques de collection R_video

Si vous souhaitez afficher les statistiques de votre collection, appuyez sur la touche **MENU** de votre télécommande, et allez dans **Informations > Statistiques de la collection**.

Ajouter une catégorie dans la barre de gauche

Sur la page d'accueil de R_video, allez sur l'un des modules de la barre de gauche. Puis, pressez la touche **MENU** de votre télécommande et allez dans **Ajouter un module**. Choisissez dans la liste des modules la catégorie que vous souhaitez mettre en avant dans la barre de gauche. Vous pourrez ensuite modifier sa position dans la liste des modules affichés dans la barre de gauche.

Message d'erreur « Compte / Token déjà utilisé »

Si vous avez le message d'erreur **Compte / Token déjà utilisé**, vous devez libérer le token pour pouvoir l'utiliser. Si vous ne parvenez pas à le faire vous-même, contactez-nous en nous envoyant une photo de l'étiquette placée sous le lecteur multimédia avec le numéro du token. Nous le libérerons pour vous.

Mise à jour du firmware

Habituellement lorsqu'un nouveau firmware est disponible, vous en serez informé au démarrage du lecteur. Pour accéder à la page Mise à jour firmware et lancer manuellement la mise à jour du firmware en ligne, allez dans à **Réglages > Divers > Mise à jour firmware**. Vous pourrez voir l'indication de la version actuelle du firmware. Cliquez sur **Vérifier les mises à jour disponibles**. Si une nouvelle version est disponible, vous pourrez la télécharger et l'installer. Si aucune nouvelle version est disponible, une fenêtre contextuelle apparaîtra pour vous en informer. Pour mettre à jour manuellement le firmware à l'aide d'une clé USB, veuillez consulter le site officiel **revolution.com**, section **Téléchargement > Firmware Rvolution PlayerPro 8K TV**.



AVERTISSEMENT

Dans certains cas, surtout si vous utilisez un firmware plus récent, au cours du processus, l'écran du téléviseur peut passer au VERT ou au NOIR pendant un certain temps. C'est normal! Veuillez ne absolument pas redémarrer ou éteindre votre lecteur pendant tout le processus. Dans ce cas, veuillez attendre 10 minutes avant de redémarrer votre lecteur multimédia.

Réinitialisation des paramètres d'usine

En cas de problème, essayez d'éteindre votre lecteur multimédia et de débrancher le câble d'alimentation pendant 10 minutes. Cela pourrait résoudre le problème. Si cela ne résout pas le problème, essayez la procédure suivante. Soyez prudent cependant. Cela réinitialisera tous vos paramètres et informations de compte. Mais vous ne perdrez pas votre collection de films.

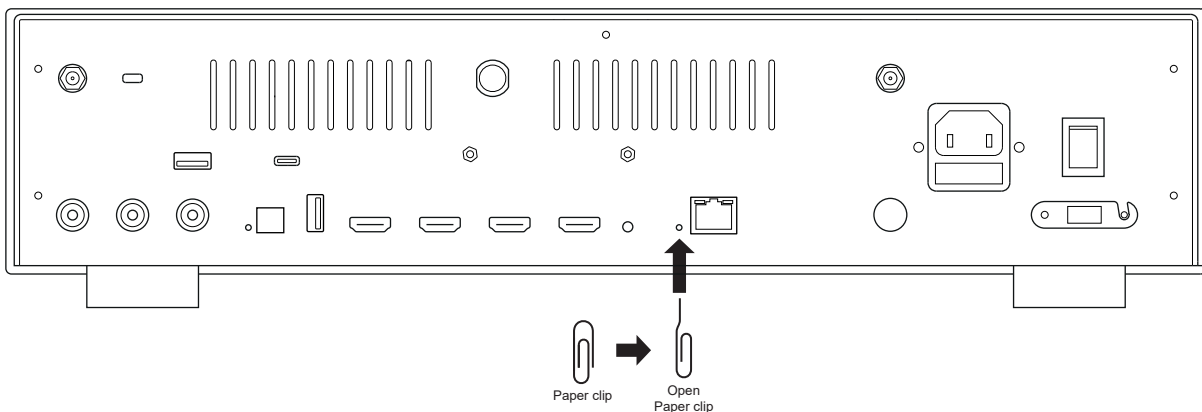
1. Allez dans **Réglages > Général**
2. Cliquez sur le bouton **Réinitialiser les paramètres**, puis cliquez sur **Réinitialiser les paramètres** pour confirmer la procédure.
3. Veuillez patienter pendant le processus de réinitialisation.

Avertissement! Ne redémarrez pas et n'éteignez pas votre lecteur pendant tout le processus.

Réinitialisation du matériel

Si vous ne recevez aucun signal vidéo, vous pouvez démarrer dans le menu de récupération :

1. **Démarrez** le lecteur multimédia.
2. Pendant la mise sous tension, maintenez enfoncé le **bouton de réinitialisation** situé à l'arrière du lecteur multimédia à l'aide d'un trombone.
3. Puis, cliquez sur "**Effacer les données**".



R.volution

rvolution.com / rvolution.store